

Érable **BLANC**

16

La beauté

et les caractéristiques naturelles du bois

La beauté, la richesse et les caractéristiques naturelles du bois sont comparables à une toile d'artiste. En effet, l'arbre ainsi que la toile de maître sont tous deux authentiques, originaux, et chacun est seul et unique en son genre.



04/2015

FICHE DESCRIPTIVE

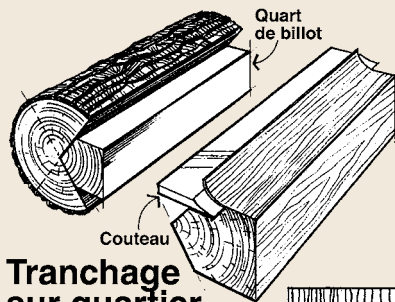
TRANCHAGE SUR QUARTIER

La coupe sur quartier produit une série de coupons à grain droit. Le quartier de bille est monté sur la table de sorte que les anneaux de croissance frappent le couteau à angle droit.

Essence	Érable
Coupe	Tranchage sur quartier
Classification	A
COULEUR ET ASSEMBLAGE	Blanc
Aubier	Oui
Bois de coeur	Non
Rayures ou taches de couleur	Légères
Variation de la couleur	Légère
Contrastes de couleur aux joints	Oui
TYPES D'ASSEMBLAGE	
Assemblage en portefeuille	Spécifiez
Grain continu avec imposte	Spécifiez
Assemblage à plat	Oui
Assemblage effet de planches (aléatoire)	Spécifiez
Largeur minimale des composantes de la face	Tranchage sur quartier 76 mm (3")
CARACTÉRISTIQUES NATURELLES	
Petites loupes et noeuds minuscules - Nombre (moyenne combinée)	1 par 0,25 m ² (2,69 pi ²)
Loupes apparentes - Dimension maximale	9,5 mm (3/8")
Trous de noeuds apparents - Nombre (moyenne combinée)	1 par 0,74 m ² (8 pi ²)
- Dimension maximale: partie foncée	3 mm (1/8")
- Dimension maximale: total	6 mm (1/4")
Noeuds sains bien distribués et noeuds réparés - Nombre (moyenne combinée)	Non
- Dimension maximale: sains	Non
- Dimension maximale: réparés	Non
- Nombre (moyenne): réparés	Non
Coloration minérale	Légère
Poches d'écorce	Non
Galleries de vers	Légères
Traces de lianes	Légères
Marques transversales	Légères
CARACTÉRISTIQUES DE FABRICATION	
Grain arraché (coupe brute)	Non
Pièces de réparation jointées et fuselées	Deux, 1,6 mm x 152 mm (1/16" x 6")
Réparations	Petit mélange

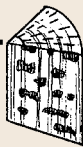
RÉVISION FAITE SELON
LA DERNIÈRE VERSION DE LA HPVA.

Tranchage sur quartier



Tranchage sur quartier (tranchoir)

Pour quelques essences, et particulièrement pour le chêne, des mouchetures sont visibles lorsque le tranchage se fait dans les rayons médullaires.



Motif à sillons étroits

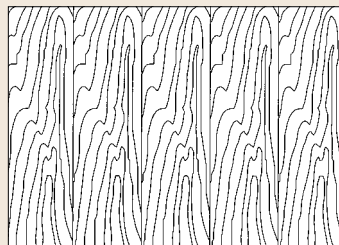
ASSEMBLAGE DES FEUILLES DE PLACAGE

L'ordre dans lequel les coupons individuels sont placés durant la fabrication du placage est l'un des facteurs déterminant l'apparence des portes. Le type d'assemblage doit être spécifié.

Le motif progressif du grain combiné aux variations naturelles du bois sont le sceau certifiant une porte en bois véritable.

ASSEMBLAGE À PLAT

Les coupons adjacents de placage sont placés côte à côte, dans l'ordre naturel, sans avoir été retournés à tous les deux morceaux. Le motif du grain se répète mais ne donne pas d'effet miroir. Cet



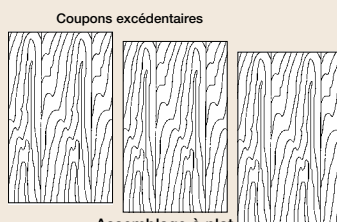
assemblage est souvent utilisé dans les placages tranchés sur quartier ou sur rive afin de réduire l'effet d'enseigne de coiffeur (barber pole).

AGENCEMENT DES FACES DE PLACAGE

Le type d'agencement doit être spécifié afin d'obtenir l'apparence désirée. Toute séquence d'agencement d'ouverture à ouverture doit être spécifiée.

AGENCEMENT EN CONTINU

Agencement des coupons de placage en continu, c'est-à-dire que la première et la dernière composantes ne sont pas nécessairement de la même largeur que les autres formant la face de placage.



Assemblage à plat
Agencement en continu

Assemblage à plat avec un agencement en continu

