

Merisier **BLANC**

10

La beauté

et les caractéristiques naturelles du bois

La beauté, la richesse et les caractéristiques naturelles du bois sont comparables à une toile d'artiste. En effet, l'arbre ainsi que la toile de maître sont tous deux authentiques, originaux, et chacun est seul et unique en son genre.



FICHE DESCRIPTIVE

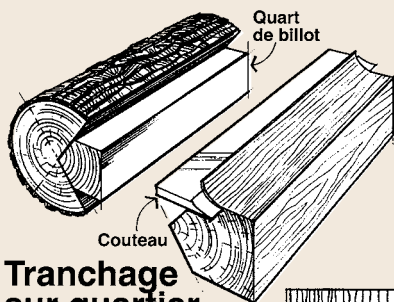
TRANCHAGE SUR QUARTIER

La coupe sur quartier produit une série de coupons à grain droit. Le quartier de bille est monté sur la table de sorte que les anneaux de croissance frappent le couteau à angle droit.

Essence	Merisier
Coupe	Tranchage sur quartier
Classification	A
COULEUR ET ASSEMBLAGE	Blanc
Aubier	Oui
Bois de coeur	Non
Rayures ou taches de couleur	Légères
Variation de la couleur	Légère
Contrastes de couleur aux joints	Non
TYPES D'ASSEMBLAGE	
Assemblage en portefeuille	Oui
Grain continu avec imposte	Spécifiez
Assemblage à plat	Spécifiez
Assemblage effet de planches (aléatoire)	Spécifiez
Largeur minimale des composantes de la face	Tranchage sur quartier 76 mm (3")
CARACTÉRISTIQUES NATURELLES	
Petites loupes et noeuds minuscules - Nombre (moyenne combinée)	1 par 0,25 m ² (2,69 pi ²)
Loupes apparentes - Dimension maximale	9,5 mm (3/8")
Trous de noeuds apparents - Nombre (moyenne combinée)	1 par 0,74 m ² (8 pi ²)
- Dimension maximale: partie foncée	3 mm (1/8")
- Dimension maximale: total	6 mm (1/4")
Noeuds sains bien distribués et noeuds réparés - Nombre (moyenne combinée)	Non
- Dimension maximale: sains	Non
- Dimension maximale: réparés	Non
- Nombre (moyenne): réparés	Non
Coloration minérale	Légère
Poches d'écorce	Non
Galeriers de vers	Légères
Traces de lianes	Légères
Marques transversales	Légères
CARACTÉRISTIQUES DE FABRICATION	
Grain arraché (coupe brute)	Non
Pièces de réparation jointées et fuselées	Deux, 1,6 mm x 152 mm (1/16" x 6")
Réparations	Petit mélange

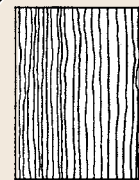
RÉVISION FAITE SELON
LA DERNIÈRE VERSION DE LA HPVA.

Tranchage sur quartier



Tranchage sur quartier (tranchoir)

Pour quelques essences, et particulièrement pour le chêne, des mouchetures sont visibles lorsque le tranchage se fait dans les rayons médullaires.



Motif à sillons étroits

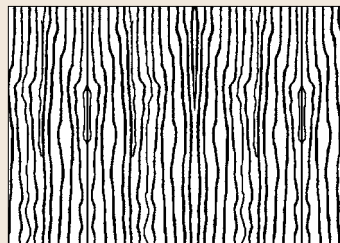
ASSEMBLAGE DES FEUILLES DE PLACAGE

L'ordre dans lequel les coupons individuels sont placés durant la fabrication du placage est l'un des facteurs déterminant l'apparence des portes. Le type d'assemblage doit être spécifié.

Le motif progressif du grain combiné aux variations naturelles du bois sont le sceau certifiant une porte en bois véritable.

ASSEMBLAGE EN PORTE-FEUILLE

C'est l'assemblage le plus utilisé dans l'industrie. Un coupon sur deux de placage provenant d'une même bille de bois est retourné afin que ces deux pièces adjacentes soient ouvertes comme deux pages contiguës d'un livre. Cela crée une image miroir à partir du joint, assurant ainsi une continuité maximale du grain. L'assemblage en portefeuille se fait pour les coupes de bois en déroulage ou tranchage.



Effet «enseigne de coiffeur» (Barber pole effect in book match)

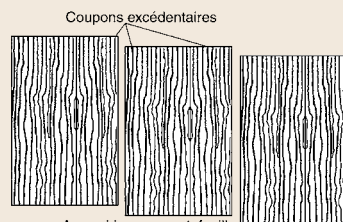
Puisque les coupons adjacents de placage sont retournés dans l'assemblage en portefeuille, la teinture peut s'imprégner différemment sur l'une des deux composantes voisines (une composante ayant un grain plus serré que l'autre). Ceci cause l'effet d'enseigne de coiffeur.

AGENCEMENT DES FACES DE PLACAGE

Le type d'agencement doit être spécifié afin d'obtenir l'apparence désirée. Toute séquence d'agencement d'ouverture à ouverture doit être spécifiée.

AGENCEMENT EN CONTINU

Agencement des coupons de placage en continu, c'est-à-dire que la première et la dernière composantes ne sont pas nécessairement de la même largeur que les autres formant la face de placage.



Coupons excédentaires
Assemblage en portefeuille
Agencement en continu

Assemblage en portefeuille avec un agencement en continu

