

**INSTRUCTIONS D'INSTALLATION**  
**BÂTIS DE BOIS HOMOLOGUÉS 45/60/90 MINUTES**

**NOTE IMPORTANTE**

**LA GARANTIE NE SERA HONORÉE QUE SI LES BÂTIS ONT  
ÉTÉ INSTALLÉS SELON LES INSTRUCTIONS D'INSTALLATION SUIVANTES**

**INFORMATIONS GÉNÉRALES**

**Notes**

- Des *cales d'épaisseur* en bois (fournies par une tierce partie) peuvent être utilisées lors de l'installation. Afin d'alléger le texte, seul le terme «cale» sera utilisé dans ce document.
- Tout type de silicone ou de mélange ininflammables (fournit par une tierce partie) peuvent être utilisés aux endroits où du calfeutre est requis (voir dessin no 4).
- Si les moulures ne sont pas incluses avec votre bâti homologué, vous pouvez opter pour des moulures de bois ou de fibres de bois à densité moyenne (MDF) recouvertes d'un placage, d'au moins 1,27 cm d'épaisseur x 5,08 cm de largeur (1/2" x 2").
- Pour éviter d'abîmer le bâti, prépercer les trous dans lesquels les vis seront introduites. Les vis no 8 s'inséreront parfaitement dans des trous faits à l'aide d'une mèche de 0,24 cm (3/32"). Les trous représentant de 65 à 70% du diamètre d'une vis sont idéaux.

**Exigences requises pour les murs**

- Structure des murs faite en colombage de bois ou de métal, ou murs en maçonnerie.
- Colombage de bois de 5,08 cm x 10,16 cm (2" x 4") ou de métal de 25 ga. d'au moins 6,35 cm (2-1/2").
- Épaisseur minimum : de type mince 11,7 cm (4-5/8"), de type standard 12,7 cm (5").

<b>Types de cadres</b>	<b>TJ/00-20 45-60-90</b>  <b>RJ/00-20 45-60-90</b>  <b>SJ-00</b>	<b>SJC-00</b>	<b>CFJ-00</b>	<b>CFJ-60</b>  <b>CFRJ-60</b>	<b>TJS/45 60-90</b>  <b>RJS/45 60-90</b>
<b>Ouverture brute pour recevoir un bâti</b>	Largeur plus 70 mm (2-3/4")  Hauteur plus 35 mm (1-3/8")	Largeur plus 64 mm (2-1/2")  Hauteur plus 32 mm (1-1/4")	Largeur plus 89 mm (3-1/2")  Hauteur plus 44 mm (1-3/4")	Largeur plus 95 mm (3-3/4")  Hauteur plus 48 mm (1-7/8")	Largeur plus 51 mm (2")  Hauteur plus 25 mm (1")

## Notes

- Toutes les dimensions des composantes sont brutes.
- Pour les murs en maçonnerie, un cadre d'au moins 5,08 cm x 7,62 cm (2" x 3") doit être fixé au mur au moyen d'ancrages à maçonnerie expansifs d'au moins 0,95 cm (3/8") avec un maximum de 66,04 cm (26") de centre en centre.

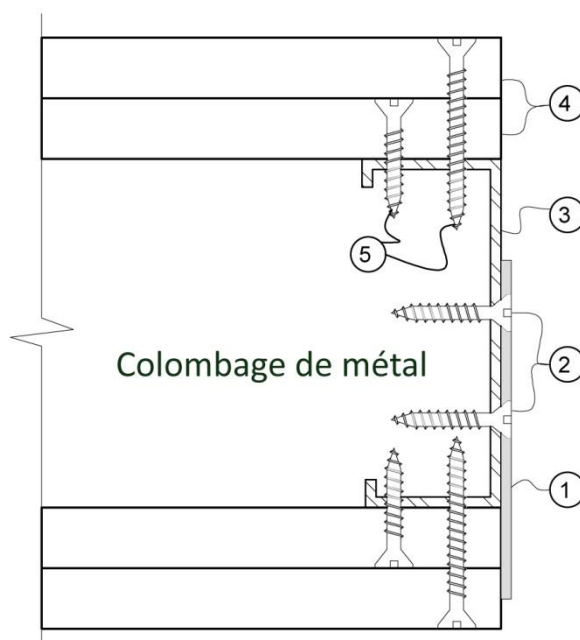
## PRÉPARATION DE L'OUVERTURE BRUTE

Des plaques de métal de 5,08 cm de large x 30,48 cm de long (2" de large x 12") de 20 ga. sont requises mais non incluses pour les bâtis de bois homologués 90 minutes. Ces plaques sont optionnelles pour les bâtis de bois homologués 45 et 60 minutes. Ces plaques serviront d'ancrages supplémentaires aux pentures et à la gâche le long des montants et, si requis, sur le linteau du bâti. Sur la hauteur, le centre de chacune des plaques doit être aligné sur le centre de chacune des pentures et de la gâche avec un dépassement d'au moins 2,54 cm (1") à chacune des extrémités. Fixer chaque plaque sur l'ouverture brute à l'aide de trois attaches appropriées espacées d'environ 12,7 cm (5") l'une de l'autre : utiliser des vis no 6 de 0,95 cm (3/8") de long pour les colombages de métal; utiliser des vis à gypse de 2,54 cm (1") de long pour les colombages de bois. Voir le dessin no 1.

### Dessin no 1

#### Installation des plaques de métal sur les colombages de l'ouverture brute

- ① Plaque de métal de 20 ga. de 5,08 de large x 30,48 cm de long (2" x 12"), une par penture et gâche (fournie par une tierce partie)
- ② Vis no 6 de 0,95 cm (3/8") de long, minimum 3 par plaque de métal, pour les colombages de bois utiliser des vis à gypse de 2,54 cm (1") de long
- ③ Colombage de métal de 6,35 cm (2-1/2") de 25 ga.
- ④ Panneaux de gypse de 1,59 cm (5/8")
- ⑤ Vis à gypse



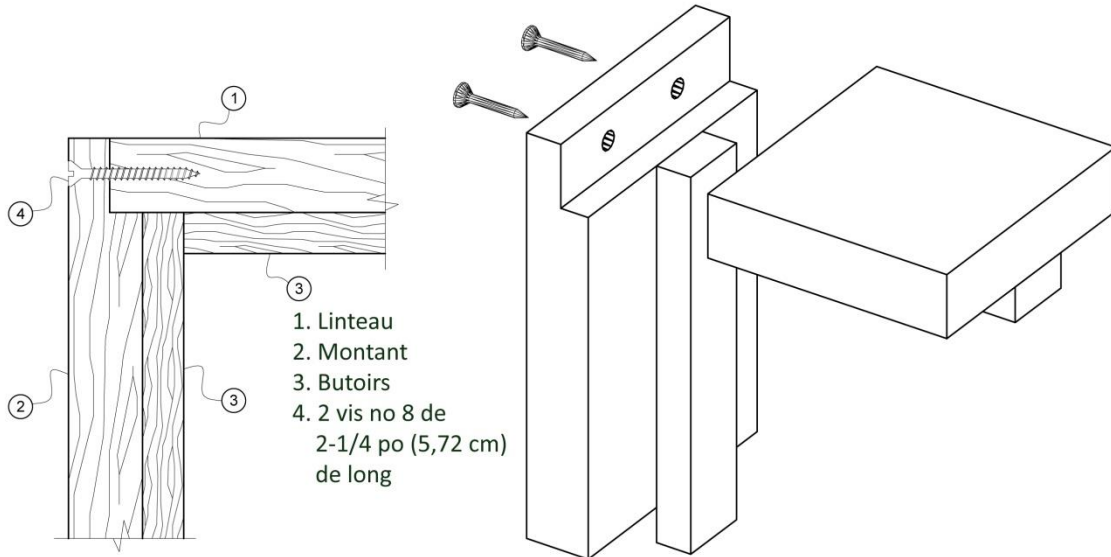
Au besoin, vous pouvez enlever jusqu'à 1,91 cm (3/4") au bas de chaque montant pendant l'installation du bâti dans l'ouverture de la porte. Il est quelquefois impossible de réduire la hauteur d'une porte par le bas, il est donc préférable de s'assurer de ne pas avoir à réduire sa hauteur ou d'enlever du matériel dans sa partie inférieure.

## ASSEMBLAGE DU BÂTI

Aligner le linteau avec chaque montant. Insérer deux vis no 8 de 5,72 cm (2-1/4") de long dans chacun des deux trous prépercés au haut de la partie extérieure des montants. Voir le dessin no 2.

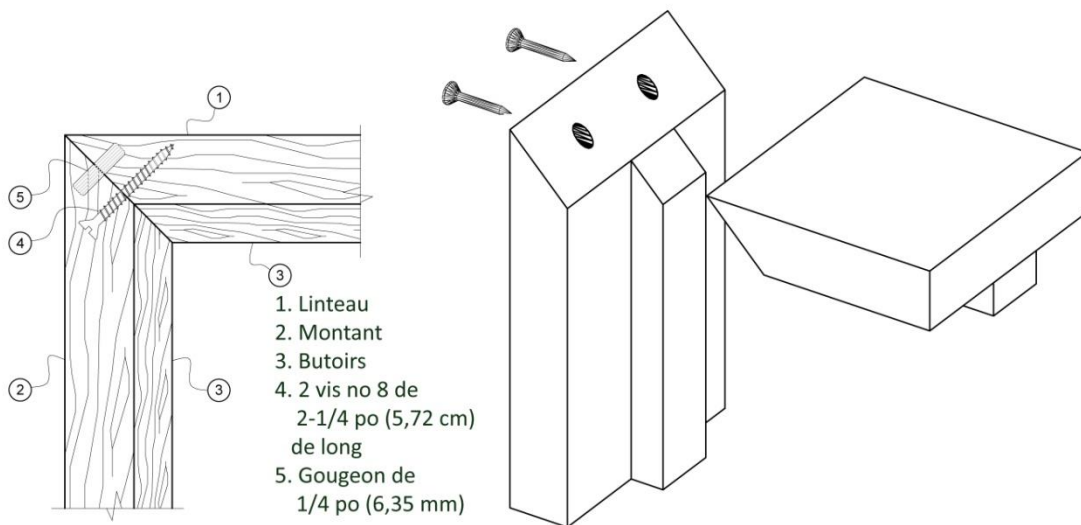
### Dessin no 2a

#### Détails d'assemblage d'un bâti homologué



### Dessin no 2b

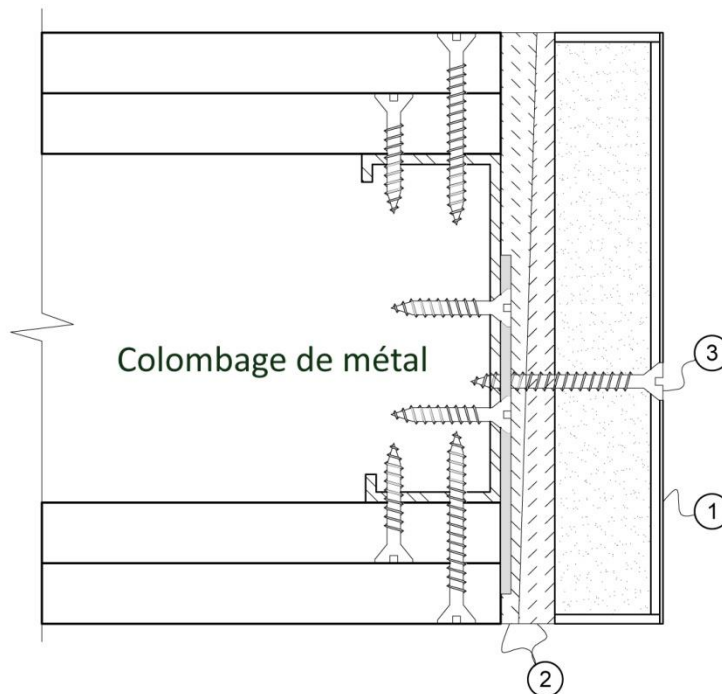
#### Détails d'assemblage d'un bâti homologué, assemblage à onglet (45°)



Aligner et mettre à l'équerre le bâti à l'intérieur de l'ouverture brute. Insérer les cales à environ 5,08 cm (2") au-dessus et au-dessous de chacune des pentures afin de combler l'espace entre le montant et le mur. Fixer le montant dans l'ouverture brute à l'aide de vis no 8 de 5,72 cm (2-1/4") de long, à 6,35 cm (2-1/2") du bord afin d'être éventuellement cachée par le butoir une fois installé, et centrée sur la hauteur de chaque cale. Répéter ensuite l'opération avec l'autre montant du cadre. Assurez-vous que le linteau et les montants soit d'aplombs et d'équerres. Voir le dessin no 3.

**Dessin no 3**  
**Installation des cales**  
**et fixation du bâti**  
**aux colombages**

- ① Bâti homologué
- ② Cales installées à la hauteur de chaque penture de chaque côté du bâti
- ③ Vis no 8 de 5,72 cm (2-1/4") sur chaque cale



## INSTALLATION DE LA PORTE DANS LE BÂTI

Installer la porte dans le bâti en utilisant seulement les pentures du haut et du bas. Fermer la porte, vérifier et ajuster l'alignement des butoirs, puis s'assurer qu'il y ait un espace maximum de 0,32 cm (1/8") entre la porte et le linteau, et entre la porte et les montants. Dans le cas de portes paires, l'espace entre les deux portes devrait lui aussi être de 0,32 cm (1/8"). Lorsque l'alignement est terminé, installer les cales à 66,04 cm (26") maximum de centre en centre entre le mur et les montants, et entre le mur et le linteau. Visser fermement des vis no 8 de 5,72 cm (2-1/4") de long dans le montant et le mur centrées sur la hauteur de chaque cale; puis dans le linteau et le mur centrées sur la largeur des cales, si elles étaient requises à cet endroit. Vérifier de nouveau les espaces et réajuster au besoin. Installer les autres pentures à l'aide des vis qui sont déjà fournies, sauf pour une vis no 10 de 5,72 cm (2-1/4") qui sera insérée dans la plaque de métal de 5,08 cm x 30,48 cm (2" x 12") que vous avez préalablement installée.

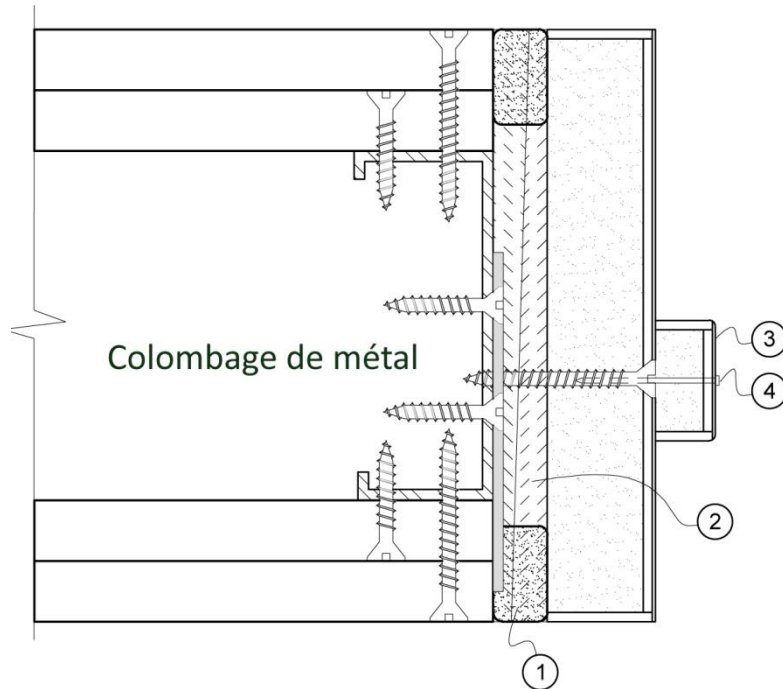
Les butoirs doivent être fixés avec des clous de finition spiralés de 3,81 cm (1-1/2") à 30,48 cm (12") de centre en centre.

## FINITION

Vérifier et ajuster la quincaillerie afin de s'assurer que la ou les portes ferment et s'enclenchent d'elles-mêmes. Enlever tout excédant de cales, soit en les cassant, soit en les sciant. Appliquer le calfeutre de manière à remplir l'espace entre le bâti et le mur sur une profondeur d'au moins 2,54 cm (1"). Voir le dessin no 4. Cette opération peut se faire à l'aide d'outils de jointage ou avec un pistolet dévidoir avec tube à calfeutrage. Pour les murs en maçonnerie, égaliser le mélange entre le bâti et le mur.

**Dessin no 4**  
**Installation du butoir**  
**et application du silicone**  
**ou du mélange**

- ① Calfeutrage minimum de 2,54 cm (1") de profondeur entre les cales (fournit par une tierce partie)
- ② Cales
- ③ Butoir
- ④ Clou de finition spiralé 3,81 cm (1-1/2") de long, à 30,48 cm (12") de centre en centre

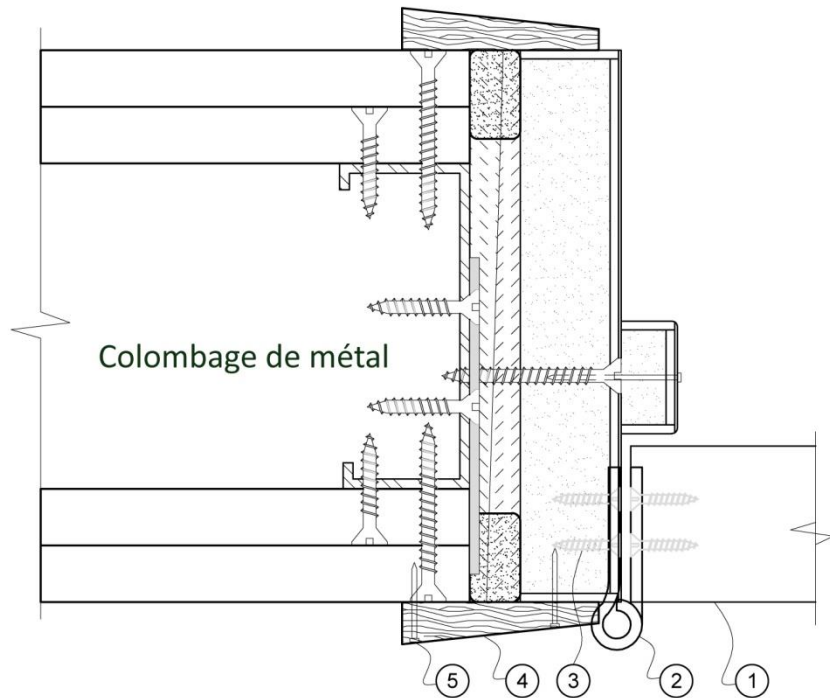


Laisser le silicone ou le mélange durcir. Par la suite, fixer les moulures avec des clous de finition à un maximum de 60,96 cm (24") de centre en centre de manière à couvrir les espaces entre les montants et le mur ainsi que le linteau et le mur. Voir le dessin no 5. La longueur des clous de finition doit être telle qu'ils pénètrent d'au moins 1,27 cm (1/2") dans le bâti et dans le mur.

### Dessin no 5

#### Installation de la porte dans le bâti

- ① Porte coupe-feu homologuée
- ② Pentures de métal 10,16 cm x 11,43 cm x 0,34 cm (4" x 4-1/2" x 0.134")
- ③ Vis no 10 de 5,72 cm (2-1/4") de long à chaque penture et à la gâche
- ④ Moulure de bois ou de fibres de bois à densité moyenne (MDF) recouvertes d'un placage
- ⑤ Clou de finition



Ce document est aussi disponible sur notre site Web à  
[WWW.PORTESLAMBTON.COM](http://WWW.PORTESLAMBTON.COM), dans la section **ESPACE TECHNIQUE**