

INSTRUCTIONS D'INSTALLATION
BÂTIS DE BOIS NON HOMOLOGUÉS ET 20 MINUTES

NOTE IMPORTANTE

LA GARANTIE NE SERA HONORÉE QUE SI LES BÂTIS ONT ÉTÉ INSTALLÉS SELON LES INSTRUCTIONS D'INSTALLATION SUIVANTES

INFORMATIONS GÉNÉRALES

Notes

- Des *cales d'épaisseur* en bois (fournies par une tierce partie) peuvent être utilisées lors de l'installation. Afin d'alléger le texte, seul le terme «cale» sera utilisé dans ce document.
- Si les moulures ne sont pas incluses avec votre bâti homologué, vous pouvez opter pour des moulures de bois ou de fibres de bois à densité moyenne (MDF) recouvertes d'un placage (fournies par une tierce partie).
- Pour éviter d'abîmer le bâti, prépercer les trous dans lesquels les vis seront introduites. Les vis no 8 s'inséreront parfaitement dans des trous faits à l'aide d'une mèche de 0,24 cm (3/32"). Les trous représentant de 65 à 70% du diamètre d'une vis sont idéaux.

Exigences requises pour les murs

- Structure des murs faite en colombage de bois ou de métal, ou murs en maçonnerie.
- Colombage de bois de 5,08 cm x 10,16 cm (2" x 4") ou de métal de 25 ga. d'au moins 6,35 cm (2-1/2").
- Épaisseur minimum : 921 mm (3-5/8").

Types de cadres	TJ/00-20 45-60-90 RJ/00-20 45-60-90 SJ-00	SJC-00	CFJ-00	CFJ-60 CFRJ-60	TJS/45 60-90 RJS/45 60-90
Ouverture brute pour recevoir un bâti	Largeur plus 70 mm (2-3/4") Hauteur plus 35 mm (1-3/8")	Largeur plus 64 mm (2-1/2") Hauteur plus 32 mm (1-1/4")	Largeur plus 89 mm (3-1/2") Hauteur plus 44 mm (1-3/4")	Largeur plus 95 mm (3-3/4") Hauteur plus 48 mm (1-7/8")	Largeur plus 51 mm (2") Hauteur plus 25 mm (1")

- **Porte simple ou paire**

Exemples

Lorsque le plancher est installé

Largeur : dimension intérieur du bâti + 70 mm (2-3/4")

Hauteur : dimension intérieur du bâti + 35 mm (1-3/8")

Pour un bâti de 36" x 84" (914 mm x 2 134 mm) les dimensions de l'ouverture devraient être :

Largeur : $36'' + 2\text{-}3/4'' = 38\text{-}3/4''$ (984 mm)

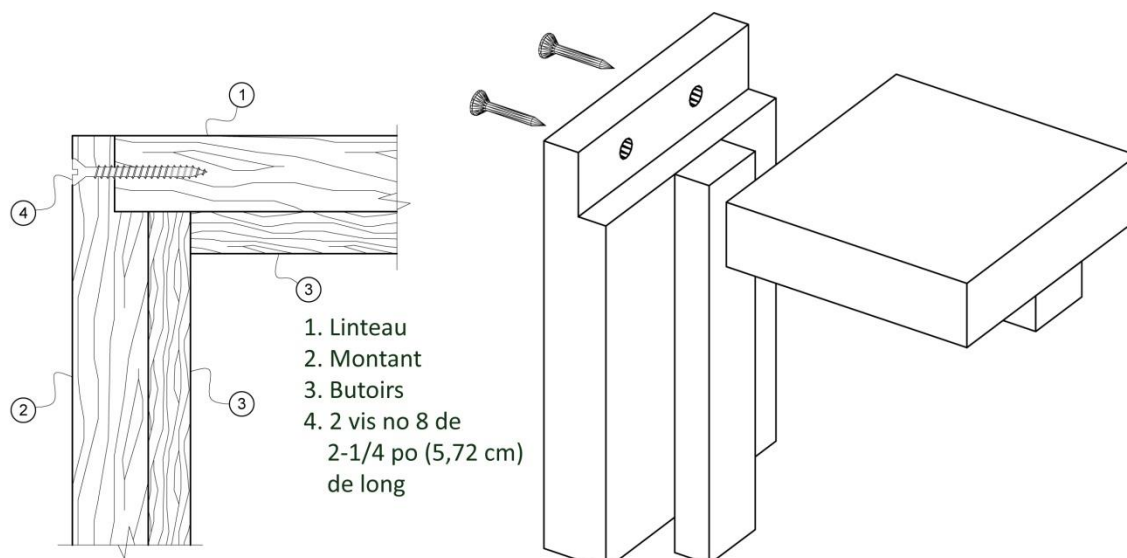
Hauteur : $84'' + 1\text{-}3/8'' = 85\text{-}3/8''$ (2 169 mm)

ASSEMBLAGE DU BÂTI

Aligner le linteau avec chaque montant. Insérer deux vis no 8 de 5,72 cm (2-1/4") de long dans chacun des deux trous prépercés au haut de la partie extérieure des montants. Voir le dessin no 1A.

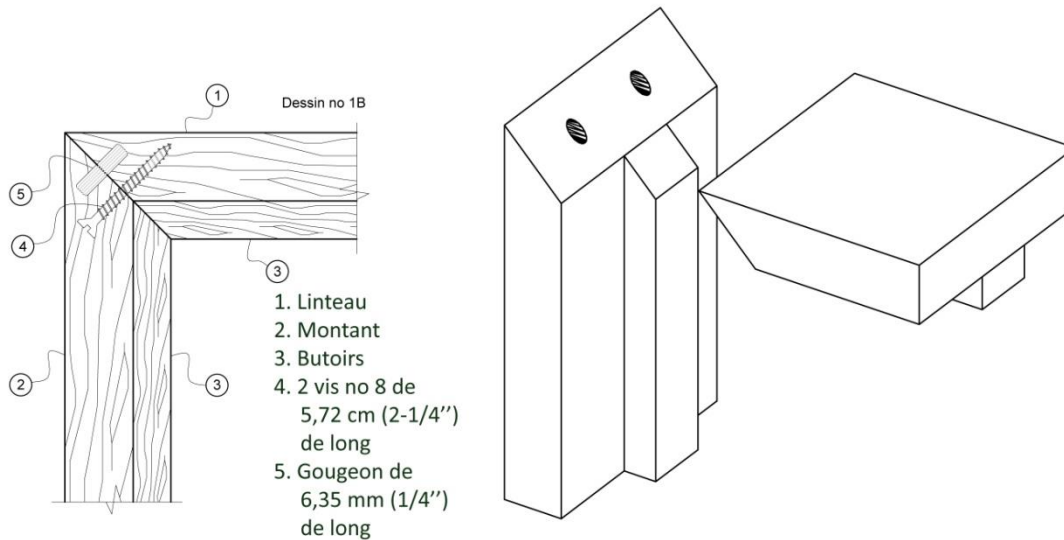
Dessin no 1A

Détails d'assemblage d'un bâti



Dessin no 1B

Détails d'assemblage d'un bâti, assemblage à onglet (45°)

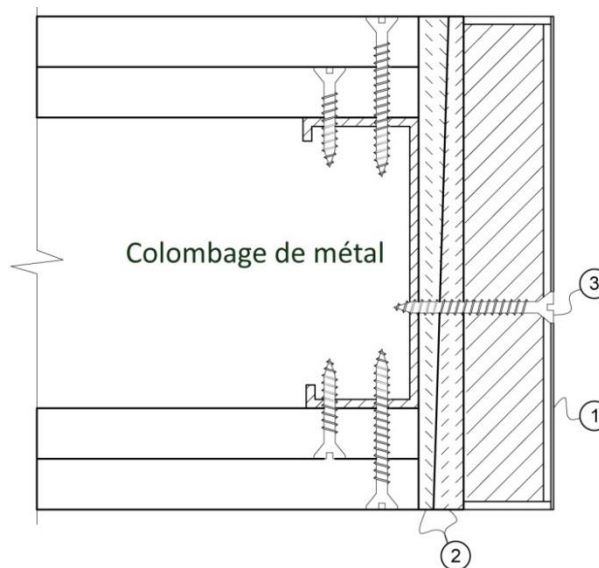


Aligner et mettre à l'équerre le bâti à l'intérieur de l'ouverture brute. Insérer les cales à environ 5,08 cm (2") au-dessus et au-dessous de chacune des pentures afin de combler l'espace entre le montant et le mur. Fixer le montant dans l'ouverture brute à l'aide de vis no 8 de 5,72 cm (2-1/4") de long, à 6,35 cm (2-1/2") du bord afin d'être éventuellement cachée par le butoir une fois installé, et centrée sur la hauteur de chaque cale. Répéter ensuite l'opération avec l'autre montant du cadre. Assurez-vous que le linteau et les montants soit d'aplombs et d'équerres. Voir le dessin no 2.

Dessin no 2

Installation des cales et fixation du bâti aux colombages

1. Bâti
2. Cales installées de chaque côté du bâti
3. Vis no 8 de 5,72 cm (2-1/4") de long, centrée sur la hauteur de la cale et à 6,35 cm (2-1/2") du bord côté penture



INSTALLATION DE LA PORTE DANS LE BÂTI

Installer la porte dans le bâti en utilisant seulement les pentures du haut et du bas. Fermer la porte, vérifier et ajuster l'alignement des butoirs, puis s'assurer qu'il y ait un espace maximum de 0,32 cm (1/8") entre la porte et le linteau, et entre la porte et les montants. Dans le cas de portes paires, l'espace entre les deux portes devrait lui aussi être de 0,32 cm (1/8"). Lorsque l'alignement est terminé, installer les cales à 66,04 cm (26") maximum de centre en centre entre le mur et les montants, et entre le mur et le linteau. Visser fermement des vis no 8 de 5,72 cm (2-1/4") de long dans le montant et le mur, centrées sur la hauteur de chaque cale; puis dans le linteau et le mur, centrées sur la largeur des cales. Vérifier de nouveau les espaces et réajuster au besoin. Installer les autres pentures à l'aide des vis qui sont déjà fournies, sauf pour une vis no 10 de 5,72 cm (2-1/4") qui sera insérée dans la plaque de métal de 5,08 cm x 30,48 cm (2" x 12") que vous avez préalablement installée.

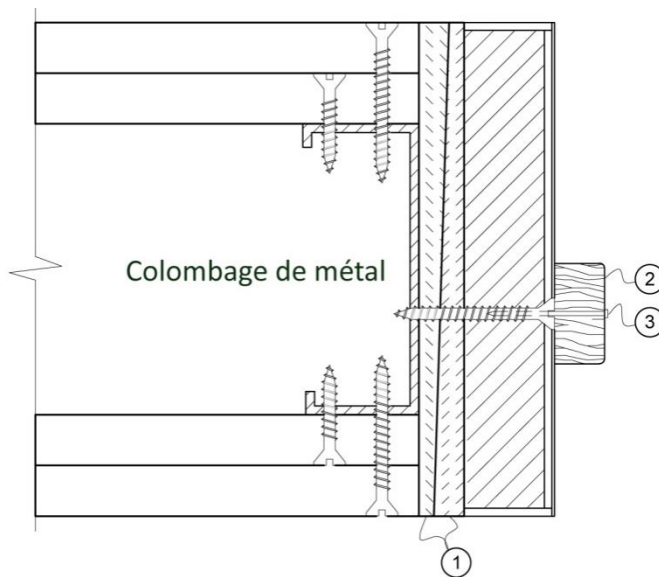
Les butoirs doivent être fixés avec des clous de finition spiralés de 3,81 cm (1-1/2") à 30,48 cm (12") de centre en centre.

FINITION

Vérifier et ajuster la quincaillerie afin de s'assurer que la ou les portes ferment et s'enclenchent d'elles-mêmes. Enlever tout excédant de cales, soit en les cassant, soit en les sciant.

Dessin no 3 Installation du butoir

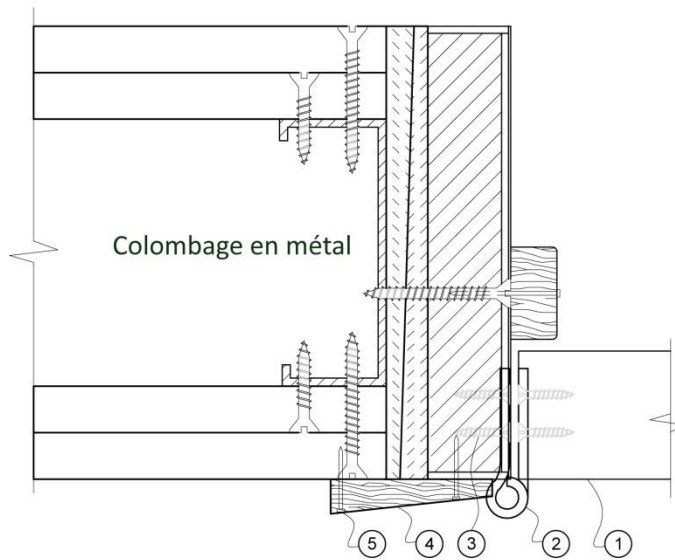
1. Cales
2. Butoir
3. Clous de finition spiralés de 3,81 cm (1-1/2") de long, à 30,48 cm (12") de centre en centre



Dessin no 4

**Installation de la porte
dans le bâti**

1. Porte
2. Pentures de métal
(10,16 x 11,43 x 0,34 cm
(4 x 4-½ x 0.134"))
3. Vis no 10 de 2-¼ po
(5,72 cm) de long
à chaque penture
et à la gâche
4. Moulure de bois
ou de fibres de bois
à densité moyenne (MDF)
recouverte d'un placage
5. Clou de finition



Ce document est aussi disponible sur notre site Web à
WWW.PORTESLAMBTON.COM, dans la section **ESPACE TECHNIQUE**
